



**Zespół Szkół i Placówek nr 1**  
Szkoła Podstawowa nr 62  
im. Żołnierzy 1 Dyw. Piechoty im. T. Kościuszki  
Młodzieżowy Dom Kultury nr 3



Zespół Szkół i Placówek nr 1  
Szkoła Podstawowa nr 62  
im. Żołnierzy 1 Dywizji Piechoty  
im. Tadeusza Kościuszki  
ul. Stawowa 53, 85-323 Bydgoszcz  
tel./fax 52 348 68 68, tel. 52 373 25 15

Bydgoszcz, dn. 09.01.2024 r.

11/2024

**Pani Dyrektor**  
**Magdalena Buschmann**  
**Wydziału Edukacji i Sportu**  
**Urzędu Miasta Bydgoszczy**

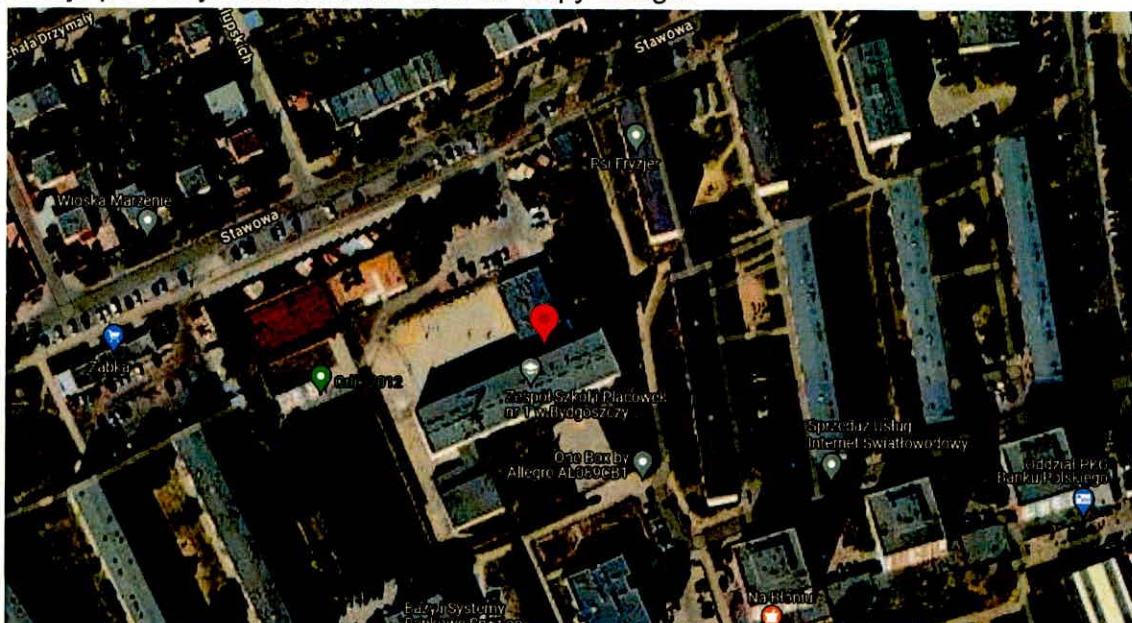
Dyrekcja Zespół Szkół i Placówek nr 1 przekazuje stanowisko Rady Rodziców placówki dotyczące „Apelu o Szkolne Ulice Bydgoskiego Ruchu Miejskiego”.

Dyrektor  
mgr Michał Czajkowski

Do Dyrektora Zespołu Szkół i Placówek nr 1 w Bydgoszczy

W nawiązaniu do pisma wystosowanego przez stowarzyszenie Bydgoski Ruch Miejski, przekazanego nam przez dyrekcję placówki, Rada Rodziców przy Zespole Szkół i Placówek nr 1 w Bydgoszczy, obejmującym Szkołę Podstawową nr 62 oraz Młodzieżowy Dom Kultury nr 3, pragnie wyrazić aprobatę dla ewentualnych działań podejmowanych w zakresie zwiększenia bezpieczeństwa dzieci na terenie wokół szkoły.

ZSiP nr 1 leży na terenie między dwiema ulicami – Stawową oraz Gałczyńskiego, co obrazuje poniższy zrzut ekranu z serwisu Mapy Google.

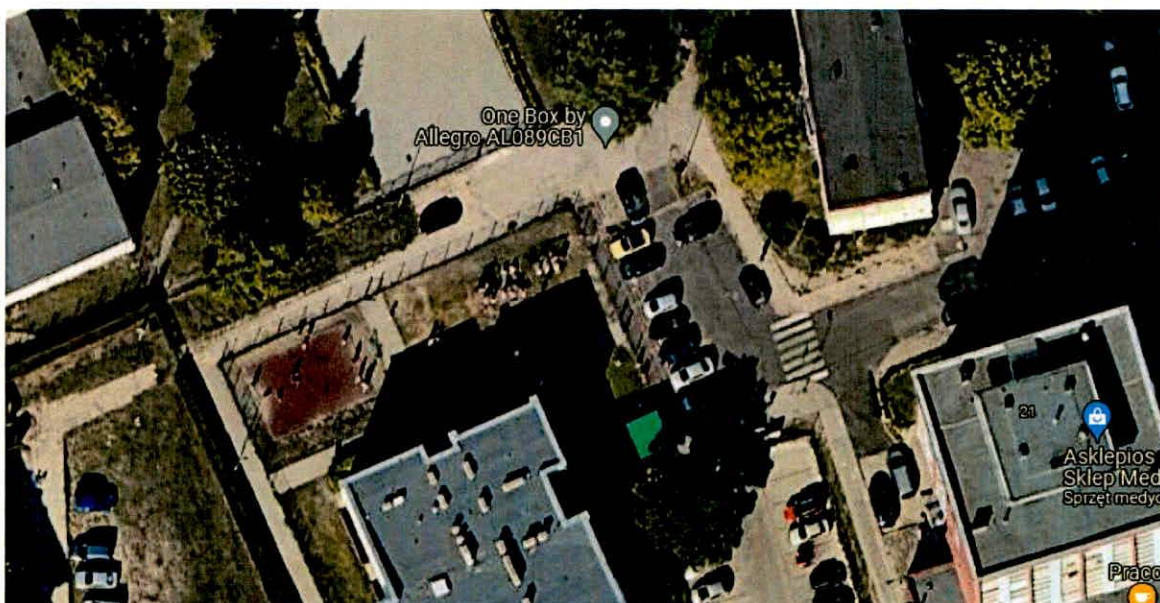


Po stosunkowo niedawno przeprowadzonej przebudowie ulica Stawowa zapewnia nieco wyższy poziom bezpieczeństwa niż wcześniej – wyniesione przejście dla pieszych prowadzące bezpośrednio do bocznego, pieszego wejścia do szkoły, uspokojenie ruchu przez ustanowienie strefy ograniczenia prędkości ruchu do 30 km/h i zwężenie jezdni, progi zwalniające w bezpośrednim pobliżu obiektu oraz oznakowanie poziome informujące o bliskości budynku szkoły.

Od strony ulicy Stawowej znajduje się także brama wjazdowa na teren szkoły. Niestety, sam wjazd w naszej ocenie bezpieczny nie jest. Połączenie z pasem drogowym sprawia, że kierowcy nie zawsze zachowują niezbędną ostrożność. Sam układ drogowy w tym miejscu (jezdnia, miejsca parkingowe, ciąg pieszki, wjazd do garaży usytuowanych bezpośrednio przy ogrodzeniu terenu szkoły i w żaden sposób niezabezpieczone elementy zieleni) sprawia, że kierowcy często korzystają z niego w sposób nie do końca zgodny z przeznaczeniem, w szczególności do parkowania samochodów w sposób ograniczający widoczność – zarówno dla samych kierowców, jak i pieszych poruszających się ulicą Stawową. Na niebezpieczeństwo narażone są w szczególności młodsze dzieci, które do pewnego momentu są całkowicie niewidoczne, gdy idą chodnikiem do szkoły lub wracają do miejsc zamieszkania.



Od strony ulicy Gałczyńskiego sytuacja jest niestety gorsza. Sama jezdnia kończy się poszerzonym „placem”, który jest wykorzystywany jako niewielki parking. Z jednej strony tego placu znajduje się wjazd do innego, sąsiedniego budynku edukacyjnego, a z drugiej otwarta przestrzeń, która prowadzi bezpośrednio na chodnik z bramą wjazdową i wejściem do szkoły od przedniej strony budynku. Jest to również droga przeciwpożarowa dla ZSiP nr 1 oraz sąsiadującej z nią firmy.



Szerokość drogi pieszej w tym miejscu sprawia, że kierowcy od kilku lat parkują samochody bezpośrednio przy ogrodzeniu i furtce stanowiącej wejście na teren szkoły. Co gorsze, samochody są zostawiane nie tylko na chodniku, ale również na terenie zielonym wokół szkoły. Nie trzeba pisać, że samochody jeżdżące po chodniku bezpośrednio przy szkole stanowią bezpośrednie zagrożenie dla zdrowia i życia uczniów, wszak – mimo że teren

wokół jest przeznaczony dla ruchu pieszego – dzieci nie mogą swobodnie wybiec poza teren szkoły, ponieważ muszą zważać na wjeżdżające lub wyjeżdżające pojazdy. Oczywiście nie jest tak przez cały czas, jednak pory przychodzenia uczniów na zajęcia i powrotów do domów pokrywają się z czasem wyjeżdżania i przyjeżdżania pojazdów. Nie ma w tym miejscu żadnych elementów architektury, które uniemożliwiłyby albo przynajmniej utrudniałyby ruch pojazdów w tym miejscu. Niedopuszczalnym jest też niszczenie zieleni, która nie ma szans w starciu z rozjeżdżającymi ją pojazdami.

Na końcu ulicy Gałczyńskiego bezpośrednio w pobliżu szkoły znajduje się przejście dla pieszych. Oznakowane przejście, które ma umożliwić uczniom bezpieczne przejście w kierunku szkoły lub do miejsc zamieszkania. W praktyce jednak okazuje się, że nie jest ono szczególnie bezpieczne, znów za sprawą samochodów ustawianych bez zachowania odstępów od przejścia, a często nawet je zastawiających. W znacznym stopniu ogranicza to widoczność, zarówno dla kierowców, jak i dla pieszych. Niestety, w tym miejscu nie zastosowano jakichkolwiek elementów architektury, które mogłyby przyczynić się do zwiększenia bezpieczeństwa w obrębie przejścia.

Pomocne w tym obszarze mogłoby być na przykład wyniesienie przejścia dla pieszych na końcu ulicy Gałczyńskiego oraz ustanowienie zakazów parkowania na terenie przyległym bezpośrednio do szkoły (czyli chodniku i trawnikach) – mimo że nie jest to działanie dozwolone, kierowcy samochodów i tak wykorzystują tę przestrzeń w sposób, do którego nie jest ona przeznaczona.

Co do zanieczyszczenia spalinami, można by rozważyć zasadzenie większej ilości zieleni (w szczególności wyniosłych krzewów oraz drzew) w miejscach oddzielających szkołę od ulic, w szczególności ulicy Stawowej, a także – już na samym terenie szkoły – zasadzenia roślin, które stanowiłyby barierę między szkolnym parkingiem a boiskiem, placem zabaw i Orlikiem. Sam parking jest położony wyżej niż powierzchnia jezdni i boiska, w związku z czym spaliny z pojazdów opadają na teren, na którym przebywają uczniowie w czasie przerw i realizowanych na nim zajęć. Kierowcy w oczekiwaniu na dzieci często nie wyłączają silnika po zatrzymaniu pojazdów, a jest to miejsce częstego poruszania się uczniów. Na szczęście ruch w ciągu ulicy Stawowej nie jest bardzo intensywny w porównaniu z innymi drogami w okolicy, niemniej wpływa on również na jakość powietrza w bezpośrednim otoczeniu szkoły.

Jako Rada Rodziców przychylamy się do propozycji realizowania akcji informacyjnych i edukacyjnych (nie tylko wśród dzieci, ale też rodziców i nauczycieli). Potrzebna jest współpraca z Policją i Strażą Miejską, które są instytucjonalnie odpowiedzialne za utrzymanie bezpieczeństwa i porządku, a które – mimo zgłoszeń – nie zawsze reagują na nie w odpowiedni sposób.

Należy jednak zwrócić uwagę na to, że bezpieczeństwo uczniów w ogromnym stopniu jest zależne od infrastruktury wokół budynku, a w tym zakresie akcje informacyjne są całkowicie bezskuteczne. Niezbędne jest przeprowadzenie wizji lokalnej, przeanalizowanie obecnego stanu oraz przemyślenie i zastosowanie technicznych rozwiązań, które mogłyby przyczynić się do poprawy bezpieczeństwa i ograniczenia wpływu ruchu samochodowego na zdrowie uczniów.

Z upoważnienia Rady Rodziców ZSiP nr 1 w Bydgoszczy  
Przewodniczący Jakub Brągiel